

TEL : +212(0)5.22.53.90.12 FAX : +212(0)5.22.53.91.23 SFA : GMMMYNYX Web : www.onda.ma/sia-maroc E-mail : sia-maroc@onda.ma	ROYAUME DU MAROC MINISTÈRE DU TRANSPORT ET DE LA LOGISTIQUE DIRECTION GÉNÉRALE DE L'AVIATION CIVILE DIRECTION DE L'AÉRONAUTIQUE CIVILE SERVICE D'INFORMATION AÉRONAUTIQUE B.P 21 AÉROPORT DE CASABLANCA MOHAMMED V - NOUASSEUR -	AIRAC SUP AIP N°04/24 Date de publication/Publication Date : 30 MAI 2024
--	--	---

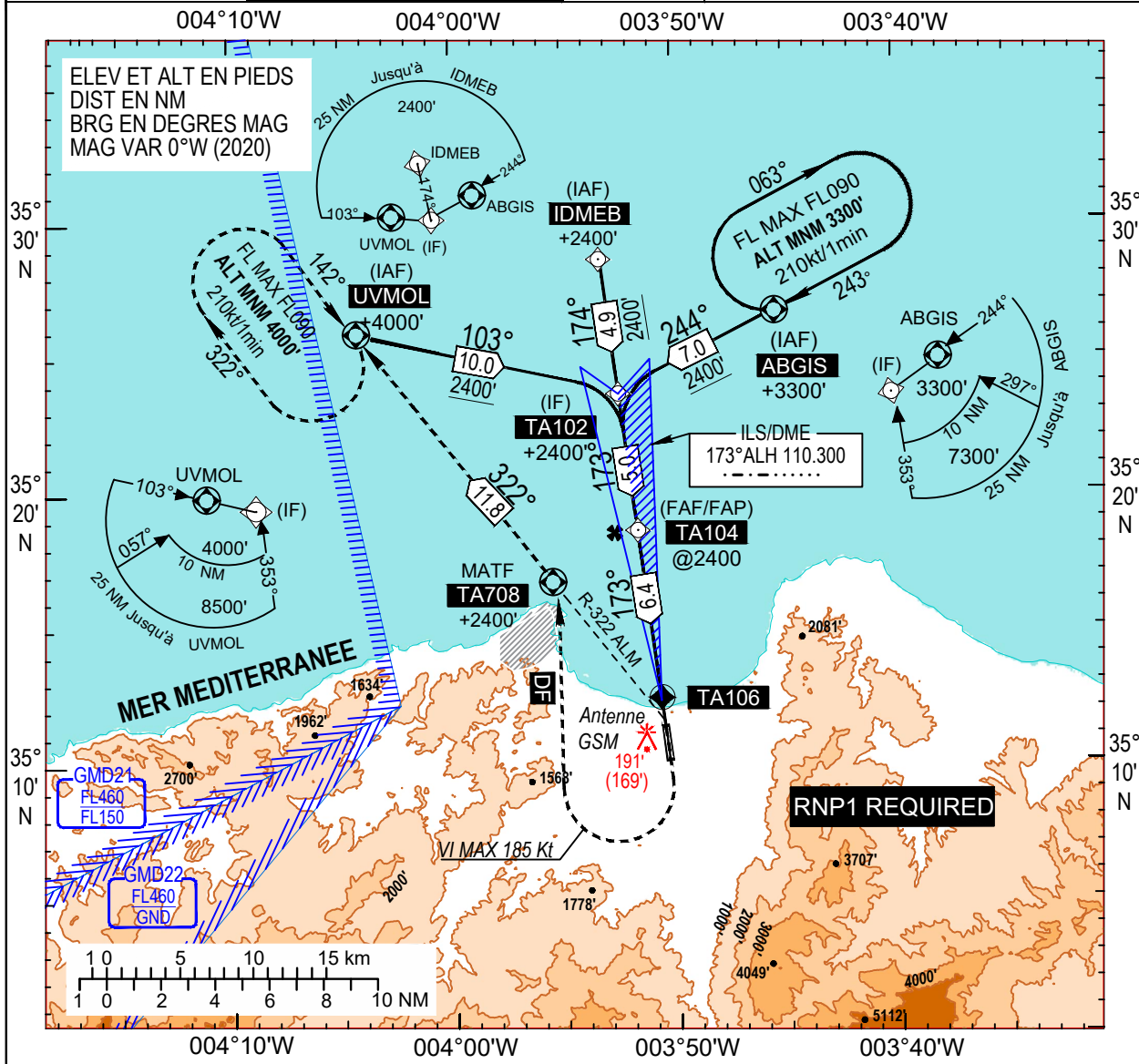
AIRAC AIP SUP N°: 04/24

Date d'effet / effective date: 11 JUL 2024 to 10 JAN 2025

I. Lieu :			I. Location:		
Aéroport AL HOCEIMA / Chérif El Idrissi – GMTA.			AL HOCEIMA / Chérif El Idrissi Airport – GMTA.		
II. Objet :			II. Purpose:		
Procédure de vol aux instruments ILS RWY 17.			Instrument flight procedure ILS RWY 17.		
III. Caractéristiques des nouvelles installations			III. Characteristics of the new facilities		
Type of aid	IDENT	FREQ (canal)	Hours of operation	Site of transmitting antenna coordinates	Remarks
ILS RWY 17 :					
LOC	ALH	110.300 Mhz	H24	35°09'29.12"N 003°50'11.34"W	NIL
GP/DME	ALH	335.000 Mhz	H24	35°11'08.05"N 003°50'32.05"W	NIL
IV. Annexe :			IV. Annex:		
Annexe 1 : procédure de vol aux instruments ILS RWY 17.			Appendix 1: Instrument Flight Procedure ILS RWY 17.		

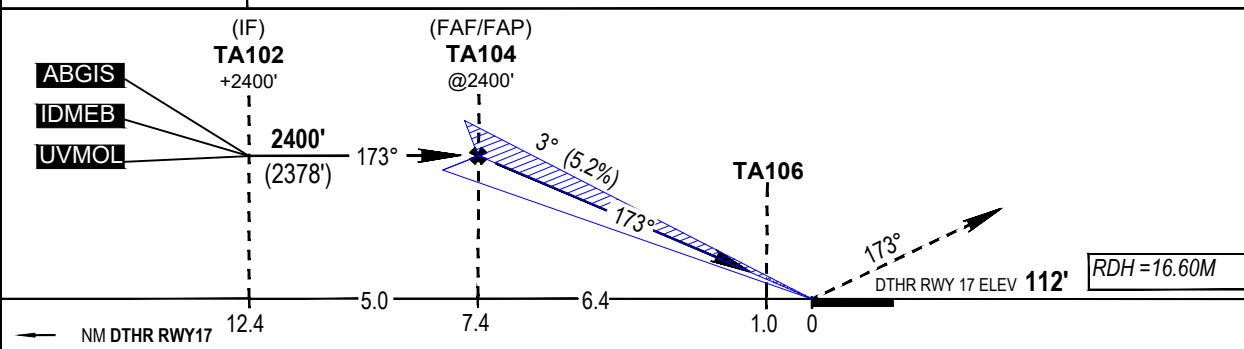
Ce SUP AIP comporte une page + une annexe
This SUP AIP contains one page + one annex

CARTE D'APPROCHE AUX INSTRUMENTS - OACI -	ALT. D'AERODROME : 112 ft	TWR : 118.700	AL HOCEIMA/CHERIF EL Idrissi (GMTA) ILS RWY 17
	LES HAUTEURS SONT DETERMINEES PAR RAPPORT AU DTHR RWY 17 ALT : 22 ft	123.900	



Modification : 1ere Edition

TA : 6000' FT Approche Interrompue : Monter dans l'axe à altitude 1300', tourner à droite à Vi max 185kt direct vers TA708 puis tourner vers UVMOL, en montée vers 4000ft AMSL. Ou suivre instructions ATC.



OCA/H en pied		A	B	C	D
Approche directe	ILS CAT I 2.5%	1000' (978')			
	ILS CAT I 4%	750' (728')			

Vitesse Sol (GS)	KT	70	85	100	115	130	160	185
FAP/DTHR 7.4 NM	min : s	6:20	5:13	4:26	3:51	3:24	2:46	2:24
Vitesse Verticale de descente	ft / min	368	447	526	605	684	842	974

THR RWY 17		1	2	3	4	5	6	FAF/FAP
Altitudes (Hauteurs)	APCH	400' (378')	710' (688')	1030' (1008')	1350' (1328')	1670' (1648')	1990' (1968')	2400' (2378')

Tableau des données au verso

AL HOCEIMA / CHERIF EL IDRISI (GMTA)

ILS RWY 17

TABLEAU POUR INTEGRATEURS DE DONNEES
TABLE FOR DATA INTEGRATORS

N° de série	Description de parcours	Identificateur de point de cheminement	A survoler	Direction °M (°T)	Déclinaison (magnétique)	Distance (NM)	Direction du virage	Altitude	Vitesse	VPA/TCH	Spécification de navigation
001	IF	UVMOL	-	-	-	-	-	+4000	-	-	RNP APCH
002	TF	TA102	-	103° (102.2°)	-0.32	10.0	-	+2400	-	-	RNP APCH
001	IF	ABGIS	-	-	-	-	-	+3300	-	-	RNP APCH
002	TF	TA102	-	244° (243.6°)	-0.32	07.0	-	+2400	-	-	RNP APCH
001	IF	IDMEB	-	-	-	-	-	+2400	-	-	RNP APCH
002	TF	TA102	-	174° (173.2°)	-0.32	04.9	-	+2400	-	-	RNP APCH
001	IF	TA102	-	-	-	-	-	+2400	-	-	RNP APCH
002	TF	TA104	-	173° (173.1°)	-0.32	05.0	-	@2400	-	-	RNP APCH
003	TF	TA106	Y	173° (173.1°)	-0.32	06.4	-	@387	-	-3°/55'	-
004	CA	-	-	173° (173.1°)	-0.32	-	-	+1300	-	-	RNP APCH
005	DF	TA708	Y	-	-	-	R	+2400	-185	-	RNP APCH
006	TF	UVMOL	Y	322° (321.5°)	-0.32	11.8	-	+4000	-	-	RNP APCH
001	HM	UVMOL	Y	142° (141.5°)	-0.32	1 min	R	-FL090 +4000	-210	-	RNP APCH
001	HM	ABGIS	Y	243° (242.7°)	-0.32	1 min	R	-FL090 +3300	-210	-	RNP APCH

Identificateur de point de cheminement	Coordonnées	
UVMOL (IAF)	N 35°25'43.61"	W 004°04'20.73"
IDMEB (IAF)	N 35°28'30.65"	W 003°53'11.46"
ABGIS (IAF)	N 35°26'46.01"	W 003°44'47.95"
TA102	N 35°23'36.20"	W 003°52'25.60"
TA104	N 35°18'38.20"	W 003°51'38.40"
TA106	N 35°12'18.20"	W 003°50'38.20"
TA708	N 35°16'26.70"	W 003°55'19.90"
DTHR RWY 17	N 35°11'18.54"	W 003°50'28.74"
ILS/LOC (ALH 110.300 Mhz)	N 35°09'29.12"	W 003°50'11.34"
GP/DME (ALH 335.000 Mhz)	N 35°11'08.05"	W 003°50'32.05"