

CARTE D'ARRIVEES STANDARDS AUX INSTRUMENTS - OACI -	ALT. D'AERODROME : 3782 ft	APP : 119.300 TWR : 118.100	OUARZAZATE (GMMZ) STAR RWY 30 MOGVA2A/3A, RATVA2A, TOGMA2A, MAXOR2A/3A, LARAP2A, LINVA2A
	LES HAUTEURS SONT DETERMINEES PAR RAPPORT AU THR RWY 30 ALT : 3710 ft		
	TA : 10000 ft		

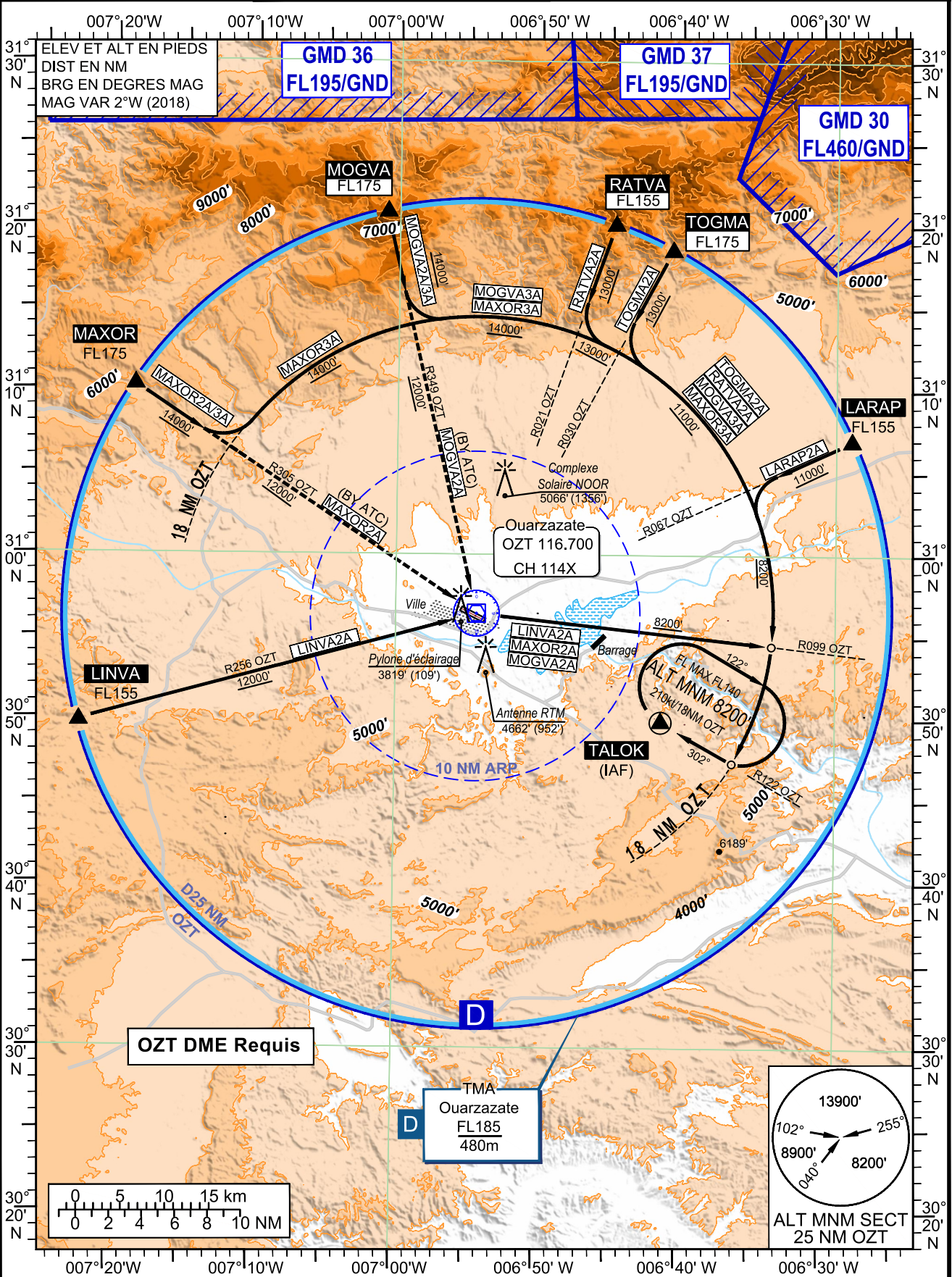


Tableau des données au verso

OUARZAZATE (GMMZ)

STAR RWY 30

(Protégé pour CAT A,B,C,D)

ITINERAIRES:	
MAXOR2A : (BY ATC) MAXOR et suivre R-305 OZT jusqu'à OZT. A OZT, intercepter et suivre R-099 OZT jusqu'à 16DME/OZT. A 16 DME/OZT Virer à droite pour intercepter et suivre arc de 18DME/OZT. Intercepter et suivre R-122 OZT jusqu'à TALOK.	MAXOR2A : (BY ATC) MAXOR then follow R-305 OZT until OZT. At OZT intercept and follow R-099 OZT until 16 DME/OZT. At 16 DME/OZT turn right to intercept and follow 18DME/OZT arc. Intercept and follow R-122 OZT until TALOK.
MAXOR3A : MAXOR et suivre R-305 OZT jusqu'à 20 DME/OZT. A 20DME/OZT virer à gauche pour intercepter et suivre arc de 18 DME/OZT. Intercepter et suivre R-122 OZT jusqu'à TALOK.	MAXOR3A : MAXOR then follow R-305 OZT until 20 DME/OZT. At 20 DME/OZT turn left to intercept and follow 18DME/OZT arc. Intercept and follow R-122 OZT until TALOK.
MOGVA2A : (BY ATC) MOGVA et suivre R-349 OZT jusqu'à OZT. À OZT intercepter et suivre R-099 OZT jusqu'à 16DME/OZT. A 16 DME/OZT Virer à droite pour intercepter et suivre arc de 18 DME/OZT. Intercepter et suivre R-122 OZT jusqu'à TALOK.	MOGVA2A : (BY ATC) MOGVA then follow R-349 OZT until OZT. At OZT intercept and follow R-099 OZT until 20 DME/OZT. At 16 DME/OZT turn right to intercept and follow 18DME/OZT arc. Intercept and follow R-122 OZT until TALOK.
MOGVA3A : MOGVA et suivre R-349 OZT jusqu'à 20 DME/OZT. A 20 DME/OZT virer à gauche pour intercepter et suivre arc de 18 DME/OZT. Intercepter et suivre R-122 OZT jusqu'à TALOK.	MOGVA3A : MOGVA then follow R-349 OZT until 20 DME/OZT. At 20 DME/OZT turn left to intercept and follow 18 DME/OZT arc. Intercept and follow R-122 OZT until TALOK.
RATVA2A : RATVA et suivre R-021 OZT jusqu'à 20 DME/OZT. A 20 DME/OZT virer à gauche pour intercepter et suivre arc de 18 DME/OZT. Intercepter et suivre R-122 OZT jusqu'à TALOK.	RATVA2A : RATVA and follow R-021 OZT until 20 DME/OZT. At 20 DME/OZT turn left to intercept and follow 18DME/OZT arc. Intercept and follow R-122 OZT until TALOK.
TOGMA2A : TOGMA et suivre R-030 OZT jusqu'à 20 DME/OZT. A 20 DME/OZT virer à gauche pour intercepter et suivre arc de 18 DME/OZT. Intercepter et suivre R-122 OZT jusqu'à TALOK.	TOGMA2A : TOGMA and follow R-030 OZT until 20 DME/OZT. At 20 DME/OZT turn left to intercept and follow 18 DME/OZT arc. Intercept and follow R-122 OZT until TALOK.
LARAP2A : LARAP et suivre R-067 OZT jusqu'à 20 DME/OZT. A 20 DME/OZT virer à gauche pour intercepter et suivre arc de 18 DME/OZT. Intercepter et suivre R-122 OZT jusqu'à TALOK.	LARAP2A : LARAP and follow R-067 OZT until 20 DME/OZT. At 20DME/OZT turn left to intercept and follow 18DME/OZT arc. Intercept and follow R-122 OZT until TALOK.
LINVA2A : LINVA et suivre R-256 OZT jusqu'à OZT. À OZT intercepter et suivre R-099 OZT jusqu'à 16 DME/OZT. A 16 DME/OZT Virer à droite pour intercepter et suivre arc de 18 DME/OZT. Intercepter et suivre R-122 OZT jusqu'à TALOK.	LINVA2A : LINVA then follow R-256 OZT until OZT. At OZT intercept and follow R-099 OZT until 16 DME/OZT. At 16 DME/OZT turn right to intercept and follow 18DME/OZT arc. Intercept and follow R-122 OZT until TALOK.

Identificateur de point de cheminement	Coordonnées	
MAXOR	31°10'10.00"N	007°18'33.00"W
MOGVA	31°20'47.15"N	007°00'52.51"W
RATVA	31°20'02.62"N	006°44'41.03"W
TOGMA	31°18'30.00"N	006°40'37.00"W
LARAP	31°06'55.00"N	006°27'54.00"W
LINVA	30°49'44.00"N	007°22'15.00"W
TALOK (IAF)	30°49'49.84"N	006°41'13.44"W
VOR/DME OZT (116.700MHz)	30°56'23.75"N	006°54'16.42"W

VAR : 001°53.4'W (13/05/2018)
Changing by 6.5'E per year