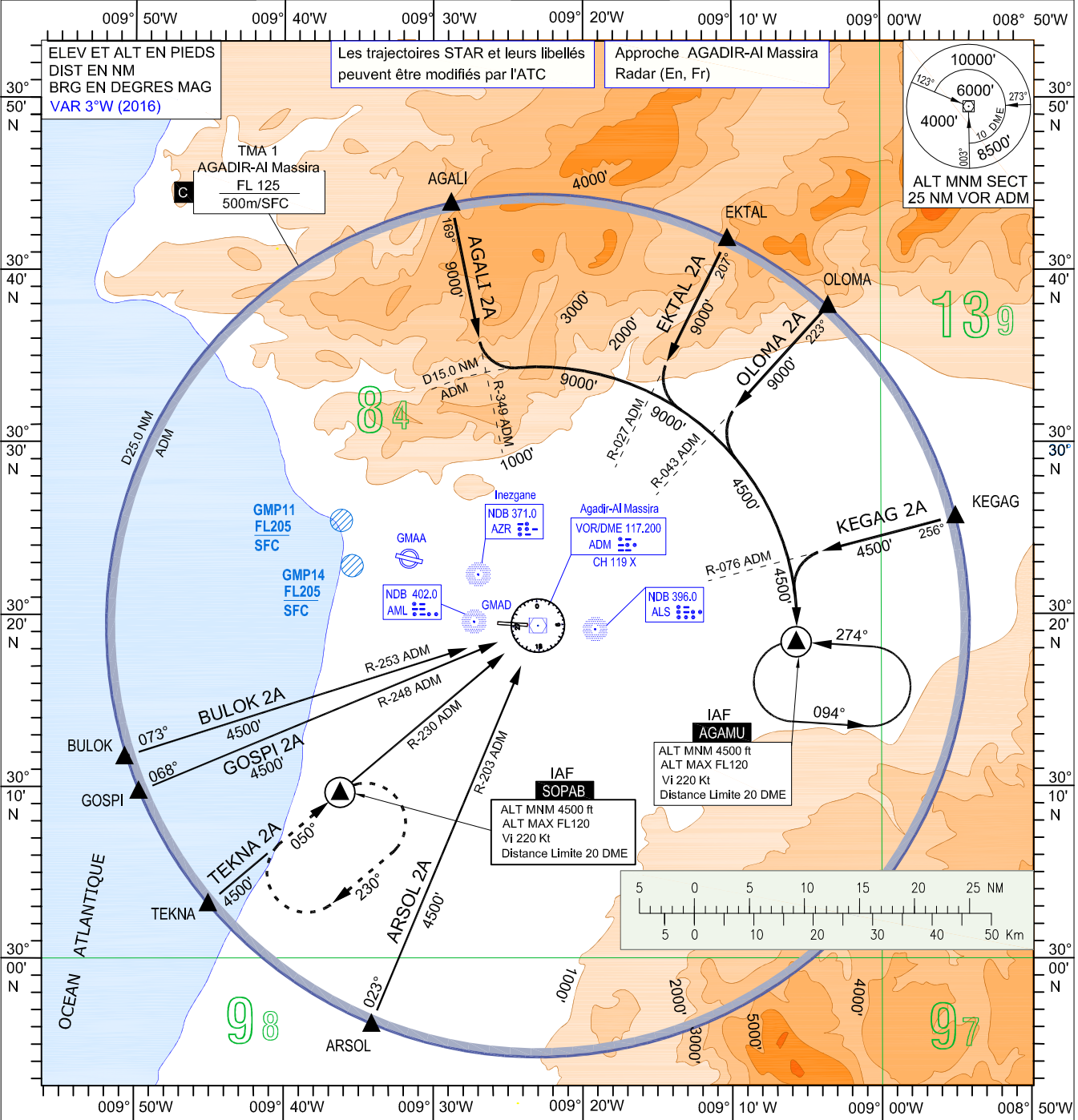


CARTE D'ARRIVEE NORMALISEE AUX INSTRUMENTS (STAR 2A)-OACI-	ELEV D'AERODROME : 253 ft / 9 HPa ALTITUDE DE TRANSITION 5000 ft	TWR : 119.500 APP : 120.900	AGADIR - AI Massira (GMAD) intl STAR RWY 27
--	---	--------------------------------	---



Modification : Révision de carte, MSA, Alt. mnm d'attente, IAF (AGAMU-SOPAB), Altitude et distance des segments, Relief, Variation, N° de la carte, DATA.

- | | |
|---|---|
| <ol style="list-style-type: none"> 1. ORGANISMES CHARGES DES SERVICES DE LA CIRCULATION AERIENNES :
CASABLANCA ACC et AGADIR-AI Massira APP assurent la fourniture des services de la circulation aérienne dans la TMA/1 d'AGADIR-AI Massira . 2. ESPACES DELEGUES A AGADIR-AI Massira APP : <li style="padding-left: 20px;">a. Limites laterales et verticales (cf. ENR 2.1) <li style="padding-left: 20px;">b. Calage altimétrique :
L'altitude de transition pour la TMA/1 d'AGADIR-A Massira APP est de 5000 ft. Le niveau de transition est calculé par AGADIR-A Massira APP 3. PROCEDURES : <li style="padding-left: 20px;">a. Limitation de vitesse :
- Sauf clairance particulière de AGADIR-A Massira APP la vitesse indiquée (IAS) ne devra pas excéder 250 kt en dessous du FL100. <li style="padding-left: 20px;">b. Itinéraires normalisés d'arrivées aux instruments (STARs):
- Les itinéraires IFR à l'intérieur de la TMA/1 sont ceux définie à la page AD2 GMAD - 33_1_2_DATA.
- Sauf autorisation contraire de l'approche, les aéronefs devront se conformer aux spécifications fixées pour chaque itinéraire normalisé aux instruments.
- Les points d'entrées de la TMA/1 doivent figurer au plan de vol pour les aéronefs en régime IFR. | <ol style="list-style-type: none"> 1. RELEVANT AIR TRAFFIC SERVICES :
Casablanca ACC and AGADIR-AI Massira APP provide air traffic control services in AGADIR-AI Massira TMA/1. 2. AIRSPACE ALLOCATED TO AGADIR-AI Massira APP : <li style="padding-left: 20px;">a. Lateral and Vertical limits (cf ENR 2.1) <li style="padding-left: 20px;">b. Altimeter setting:
- The transition altitude in AGADIR-AI Massira TMA/1 is 5000 ft.
- The transition level will be calculated by AGADIR-AI Massira APP . 3. PROCEDURES : <li style="padding-left: 20px;">a. Speed restriction:
- Except special clearance from AGADIR-AI Massira APP , the indicated airspeed (IAS) shall not exceed 250kts below FL 100 . <li style="padding-left: 20px;">b. Standard arrival routes (STAR):
- IFR routes inside the TMA/1, are those defined in AD2 GMAD 33_1_2_DATA
- Except with other clearances, the aircraft shall comply with specifications set on each standard route.
- Entry points of the TMA/1 should be included in the flight plan for ACFT under IFR rules . |
|---|---|

Tableaux de données au verso / Data tables overleaf

AGADIR-AI Massira intl (GMAD)

STAR 2A

STAR RWY 27

(Protégés pour CAT A, B, C, D)

ITINERAIRES :

- AGALI 2A :**
AGALI et suivre R-349 ADM jusqu'à 17 DME/ADM.
A 17 DME/ADM virer à gauche pour intercepter et suivre arc de 15 DME/ADM jusqu'à AGAMU.
- EKTAL 2A :**
EKTAL et suivre R-027 ADM jusqu'à 17 DME/ADM.
A 17 DME/ADM virer à gauche pour intercepter et suivre arc de 15 DME/OJD jusqu'à AGAMU.
- OLOMA 2A :**
OLOMA et suivre R-043 ADM jusqu'à 17 DME/ADM.
A 17 DME/ADM virer à gauche pour intercepter et suivre arc de 15 DME/OJD jusqu'à AGAMU.
- KEGAG 2A :**
KESIR et suivre R-076 ADM jusqu'à 17 DME/ADM.
A 17 DME/ADM virer à gauche pour intercepter et suivre arc de 15 DME/ADM jusqu'à AGAMU.
- BULOK 2A :**
BULOK et suivre R-253 ADM jusqu'à ADM [VOR]
- GOSPI 2A :**
GOSPI et suivre R-248 ADM jusqu'à ADM [VOR]
- TEKNA 2A :**
TEKNA et suivre R-230 ADM jusqu'à ADM [VOR]
- ARSOL 2A :**
ARSOL et suivre R-203 ADM jusqu'à ADM [VOR]

PANNE DE COM :

- En sus des dispositions des paragraphes 7 (ENR 1.2.3) et 4 (ENR 1.3.2), l'aéronef doit:
- Afficher code 7600.
 - Suivre la STAR PLN ou autorisée. En cas de guidage radar
 - Respecter les contraintes de niveau et de vitesse publiées.
 - Se présenter à l'IAF au dernier niveau de vol assigné pour lequel il y a eu accusé de réception s'il est utilisable dans l'attente, à défaut le niveau le plus élevé de l'attente.
 - Attendre à ce niveau jusqu'à la plus tardive des heures suivantes :
 - HAP
 - Heure d'entrée dans l'attente plus 10 minutes.
 - Puis descendre dans le circuit d'attente jusqu'au 4500ft sur SOPAB ou descendre dans le circuit d'attente jusqu'au 4500ft sur AGAMU.
 - Quitter l'IAF à ce niveau pour entreprendre la procédure d'approche connue ou estimée jusqu'à l'atterrissage.

OUTGOING ROUTES :

- AGALI 2A :**
*AGALI and follow R-349 ADM [VOR] till 17 DME/ADM.
At 17 DME/ADM turn left to intercept and follow arc 15 DME/ADM till AGAMU.*
- EKTAL 2A :**
*EKTAL and follow R-027 ADM [VOR] till 17 DME/ADM.
At 17 DME/ADM turn left to intercept and follow arc 15 DME/ADM till AGMU.*
- OLOMA 2A :**
*OLOMA and follow R-043 ADM [VOR] till 17 DME/ADM.
At 17 DME/ADM turn left to intercept and follow arc 15 DME/ADM till AGAMU.*
- KESIR 2A :**
*KESIR and follow R-076 ADM [VOR] till 17 DME/ADM.
At 17 DME/ADM turn left to intercept and follow arc 15 DME/ADM till AGAMU.*
- BULOK 2A :**
BULOK and follow R-253 ADM till ADM [VOR]
- GOSPI 2A :**
GOSPI and follow R-248 ADM till ADM [VOR]
- TEKNA 2A :**
TEKNA and follow R-230 ADM till ADM [VOR]
- ARSOL 2A :**
ARSOL and follow R-203 ADM till ADM [VOR]

RADIO FAILURE:

- In addition to the provisions of the paragraphs 7 (ENR 1.2.3) and 4 (ENR 1.3.2), the aircraft must:*
- Squawk code 7600
 - Follow the authorized or PLN STAR. In case of radar guidance, proceed to the initial STAR.
 - Observe the published flight level and speed requirements.
 - Proceed to the IAF at the last assigned level that was acknowledged, if this level is available in the holding pattern, otherwise at the highest level in the holding pattern.
 - Stay in the holding pattern at this level until the latest time as follow :
 - EAT,
 - Arrival time in the holding pattern plus 10 minutes.
 - then descend in the holding pattern to 4500ft at SOPAB or descend in the holding pattern to 4500ft at AGAMU.
 - Leave the IAF at this level to perform the known or estimated approach procedure until landing

Identificateur de point de cheminement	Coordonnées
AGALI	N 30°43'40.00" W 009°29'48.00"
EKTAL	N 30°42'09.00" W 009°11'12.00"
OLOMA	N 30°38'27.00" W 009°04'18.00"
KEGAG	N 30°26'28.41" W 008°55'18.06"
BULOK	N 30°10'51.00" W 009°50'18.00"
GOSPI	N 30°08'51.00" W 009°49'18.00"
TEKNA	N 30°02'21.00" W 009°44'18.00"
ARSOL	N 29°55'51.00" W 009°33'12.00"
AGAMU	N 30°18'52.66" W 009°05'41.11"
SOPAB	N 30°09'13,41 W 009°35'50,60"

VOR/DME/ADM (117.200 MHz)	N 30°19'18.90" W 009°23'00.50"
---------------------------	--------------------------------